



# MUSHING EN SUISSE

*Incoming | Semestre 1 | Décembre 2018*

*Adriana FILOGRANA, Célia DELEZE & Lucie ARNAUD*

## INTRODUCTION

Le mushing apparait il y a 4'000 ans. Les hommes utilisaient les chiens de traîneaux pour leur migration et comme moyen de transport. Cette méthode de déplacement est utilisée par les Inuites peuple vivant en Arctique, un environnement avec des conditions de vie difficile. Plus tard ils seront remplacés par les motos à neige. Le mushing est devenu une discipline sportive qui apparait seulement à partir du 20<sup>ème</sup> siècle. En 1971, le mushing devient un sport international reconnu.

Le mushing est une méthode sportive ou de transport tiré par des chiens attelé sur la neige ou la glace. Ce sport englobe plusieurs activités comme le karting, la pulka, le ski joring et le chien de traneau. Les chiens de traîneaux sont généralement utilisés dans les courses de traneau. Mais pour certaines régions elles peuvent également être une activité touristique. Le pilote

d'attelage est appelé musher, mot qui viendrait du mot français « marche ». Le musher donne les ordres sur le traneau et utilise un vocabulaire spécifique pour conduire les chiens. Grâce aux chiens de traneau, les hommes ont pu explorer le Grand Nord.

Sur un attelage, on retrouve 3 principales races de chiens qui ne craignent pas le froid. Ceux utilisés pour le mushing sont le Huski (le plus connu), le Malamute d'Alaska et le Samoyed (race inventée par l'homme). Le choix de ces races a pour but de maximiser la puissance, la rapidité et l'endurance sur le traneau. Les chiens sont placés de façon hiérarchique afin d'optimiser la vitesse au sein du traneau. En tête, le chien le plus intelligent et obéissant (souvent une femelle), puis les « Swing dogs » qui donnent du rythme à l'attelage, ensuite les « Team dogs » qui est le moteur du traneau et finalement les « Wheel dogs » (les plus costauds).

## DEVELOPPEMENT

Le mushing est vite devenu une activité rentable dans le domaine touristique. Cette activité qui arrive à regrouper un grand nombre de classe d'âge différent est une activité de montagne idéale pour qui veut communier avec la nature et les animaux, profiter des paysages et des espaces naturels. Le sentiment d'aventure naît dans le cœur des participants. La Suisse propose différents endroits où pratiquer cette activité.

Notre étude va essentiellement se tenir sur la compagnie Swiss Mushing, entreprise très connue en Suisse qui propose cette activité à plusieurs endroits tels que Crans-Montana, Glacier 3000, Ovronnaz, etc. Les principaux services que proposent Swiss mushing sont le batême en traneau, l'initiation au pilotage et le cani-luge (luge tirée par un chien). Pour le prix, ceci varie entre CHF 200-400.- pour des durées de 30-60 minutes (à partager entre participants).

Nous avons posé quelques questions à l'entreprise « Swiss Mushing » qui nous a gentiment répondu et avons pu faire ressortir quelques informations importantes. Tout d'abord, il n'y a pas qu'un seul type de client qui vient profiter des chiens d'attelage car c'est une activité qui peut plaire à un large panel de personne. La clientèle est très variée avec autant de locaux que de touristes. Cela va des familles aux conseils d'administration d'entreprise. Pour ce qui est de la provenance des clients, il y a bien entendu des clients suisses mais également des pays voisins comme la France ou l'Italie. De plus, ils ont souvent des groupes de nationalité indienne, asiatique ou orientale.

Concernant la période de fréquentation, c'est durant la haute saison d'hier, les fêtes de Noël et nouvel an que Swiss Mushing constate une augmentation, surtout à Crans-Montana. Contre toute attente, il y a également un pic de fréquentation vers mai-juin à Glacier 3000 car la neige y est encore présente.

Pour ce qui est de la concurrence, Swiss Mushing dit ne pas vraiment avoir de concurrents dans les stations où ils travaillent étant donné qu'il n'y a pas beaucoup d'offre comparé à la demande. De plus, les activités proposées sont différentes d'un musher à l'autre donc elles sont peu comparables. Swiss Mushing se démarque donc de leurs concurrents car ils sont également actifs dans la compétition internationale, ce qui leur vaut la curiosité de certains de leurs clients. Pour le prix, Swiss Mushing estime une dépense moyenne par client de l'ordre de CHF 40-45.-.

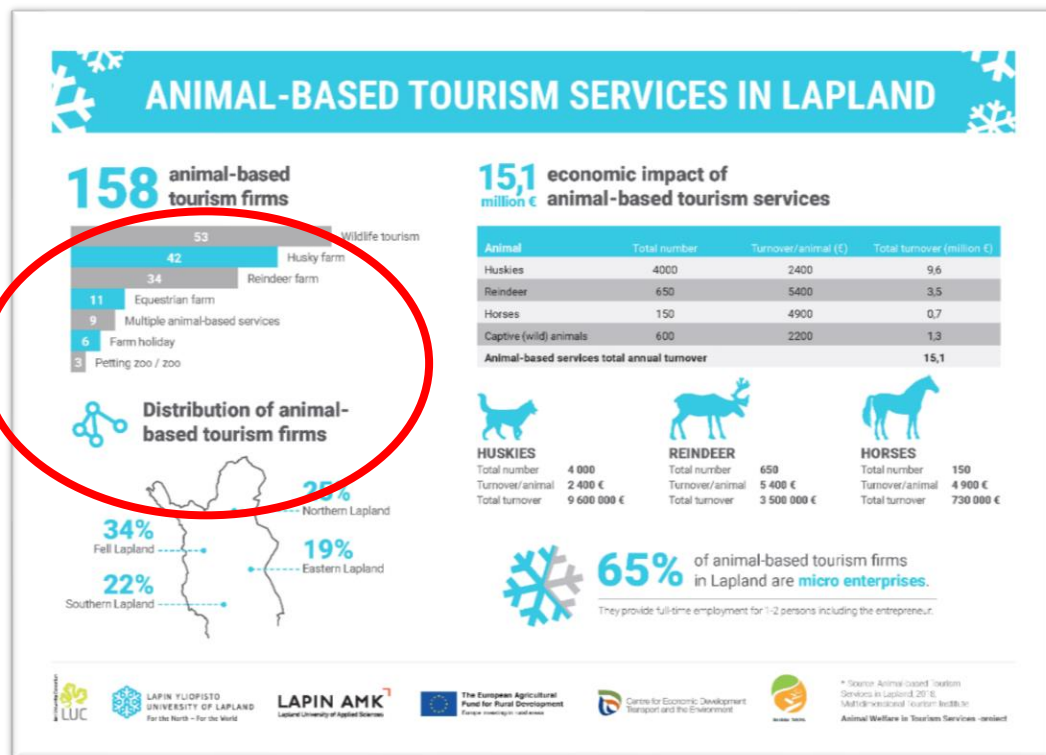
Les chiens que l'entreprise Swiss Mushing possède sont issus de leur élevage qu'ils ont débuté en Suisse il y a plus de 30 ans. Leur entreprise est née car l'élevage commençait à coûter très cher autant en frais de vétérinaire, en nourriture et autres fournitures. En ayant pris connaissance de la pratique du tourisme canin très répandue en Suède et en Norvège, ils ont décidé de lier l'utile à l'agréable en faisant découvrir ce sport au gens tout en obtenant un revenu qui permet de couvrir des frais de plus en plus importants. Aujourd'hui, les attelages de chiens sont largement utilisés pour le tourisme dans le monde entier mais aussi pour les compétitions. Swiss Mushing sont maintenant actifs dans les 2 secteurs, qui est leur particularité. C'est cette activité touristique qui leur permet de maintenir leur élevage et leurs chiens à un niveau international.

## CONCLUSION

Autrefois, les chiens de traîneaux étaient donc utilisés comme moyen de transport. Maintenant c'est devenu principalement un produit touristique de montagne. Pour l'entreprise Swiss Mushing, c'est le coût de l'entretien des chiens d'élevage qui est née cette entreprise après s'être inspiré des pays nordiques comme la Suède et la Norvège.

Les activités que propose Swiss Mushing est accessible mais reste relativement chère. Il faut compter minimum 40.- par personne et également le déplacement jusqu'à la station. Cependant, en proposant leurs services dans différents lieux, cette activité peut être pratiquée à n'importe quelle période de l'année car la neige y est encore présente dans certains endroits comme à Glacier 3000. Swiss Mushing n'ayant pas de grosse concurrence sur le marché Suisse, il n'y a pas beaucoup d'offre comparé à la demande, ce qui place Swiss Mushing comme « leader » sur le marché Suisse.

Selon une étude européenne faite en 2017, la Finlande, le Canada et la Norvège utilisent le chien de traineau comme produit touristique comme le montre ci-dessous la statistique réalisée en Laponie, ou il y a 158 compagnies qui travaillent avec des animaux dans le secteur touristique et plus du quart des entreprises utilisent des huskies - donc les chiens de traîneaux - comme offre touristique.



## BIBLIOGRAPHIE

Musher Club Suisse (Valais), S.(1998), Morgins : Musher Club Suisse  
Musher Club Suisse (Valais), S.(1999), Morgins : Musher Club Suisse  
Charlotte Marcelino et Pierre-Antoine Héritier, Swiss Mushing, Récup. <http://swissmushingcompany.ch/>  
Musher, Récup. <https://fr.wikipedia.org/wiki/Musher>  
mchauvineau, S.( décembre 3, 2012), Mushing World,  
Récup. <https://mushingworld.wordpress.com/2012/12/03/le-mushing-quest-ce-que-cest/>  
Les Marécottes – Valais, Mushing passion, Récup. <http://www.mushing-passion.ch/>  
C'est pas sorcier, S.( 21 mai 2013), CHIENS DE TRAÎNEAU, marathoniens des neiges,  
Récup. <https://www.youtube.com/watch?v=vOWfE8SSBKg>